



# Výskyt škůdců cukrovky v Polabí ke 2. 8. 2021

T A  
Č R

Kamil Holý

Výzkumný ústav rostlinné výroby, Praha – Ruzyně

Výsledky řešení projektu TAČR TH04030242: Inovace ochrany rostlin při produkci a skladování cukrové řepy

**V současné době mohou škodit housenky na listech.** Na sledovaných lokalitách v Polabí to jsou nejčastěji housenky k. gama. V červenci byly hojné housenky můry zelné a kapustové, ale momentálně mají mezigenerační pauzu. Na jiných lokalitách mohou škodit i housenky dalších druhů – provádět monitoring v týdenním intervalu. V nízkém počtu jsou miny vrtalek a květilky, nymfy a dospělci pidikříška i klopušky.

## Výhled na srpen a září

Ze škůdců by problematické mohly být housenky můry zelné a kapustové, které škodily na podzim 2020 a letošní 1. generace byla nadprůměrně početná (škodlivé výskyty mohou být až do října). Počasí je vhodné i pro housenky dalších druhů můr, včetně k. gama. Začíná let dospělců 2. generace osenice polní, housenky se mohou vyskytnout od druhé půle srpna. Naopak chladno a deštivo nevyhovuje sviluškám ani makadlovce, které by měly zůstat pod prahem škodlivosti.

## Makadlovka řepná (*Scrobipalpa ocellatella*)

- v roce 2021 nízký výskyt na všech sledovaných lokalitách – nevyhovuje jí normální průběh počasí (potřebuje teplo a sucho)
- v červenci byl ve feromonových lapácích nadprůměrný výskyt příbuzné makadlovky rodu *Metzneria*, která ale na řepě neškodí (nalétá z okolí), odliší se podle delšího, štíhlejšího těla a světle rezavé barvy
- s ohledem na: i) podprůměrný odchyt dospělců v lapácích a tomu odpovídající nízký výskyt housenek; ii) normální průběh počasí s častými srážkami, se v letošním roce nepředpokládá významné poškození cukrovky makadlovkou (bude to obdobné roku 2020)

## Kovolesklec gama (*Autographa gamma*), starší název můra gama

- lokálně na rostlinách vsechny instary
- v listech vykousaná okénka, pokožka listu může být na vrchní straně zachována, zelené housenky nejčastěji na spodní straně, někdy na listech či v paždí listů trus
- tělo housenek se směrem k hlavě zužuje, od dalších druhů můr se pozná podle redukovaného počtu panožek u starších instarů – připomíná píďalku (má 3 páry hrudních nohou + na zadečku 2 páry panožek a 1 pár pošinek), ostatní můry mají 4 páry panožek

## Ochrana

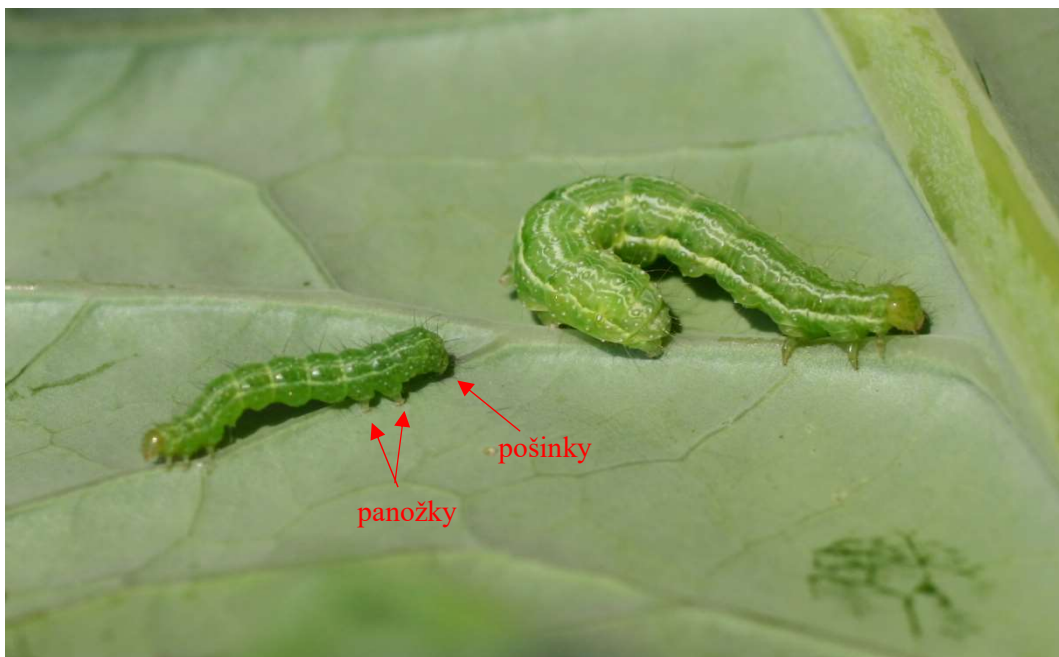
- práh škodlivosti se v této fázi vegetace uvádí v průměru 1 housenka gamy/list, ale vzhledem k nerovnoměrnému výskytu na pozemku a možnému smíšenému výskytu

s dalšími druhy můr bude práh škodlivosti výrazně nižší, pokud se ošetření spojí s ochranou proti cerkospoře, zvážit ošetření při cca 50 % napadených rostlin s housenkami

- může se stát, že na listech budou čerstvé požerky, ale housenky žádné – jedná se o jiný druh – zkontrolovat v noci s baterkou, některé druhy jsou světloplaché, pak ošetřit porost navečer nebo v noci (vyšší účinnost)
- k ošetření použít některý z povolených pyretroidů do cukrovky



Příznaky žíru housenek k. gama



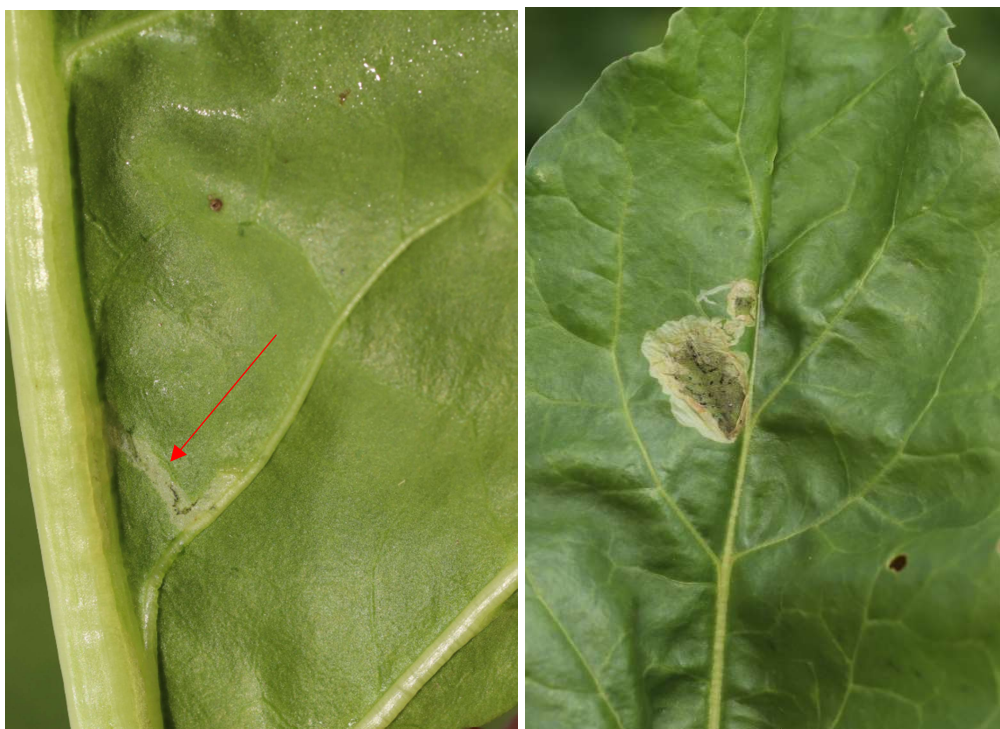
Různé instary k. gama

### Květilka řepná (*Pegomya hyoscyami*)

- 1. generace nadprůměrně početná, v ohniscích plošné miny na listech na více než 10 % rostlin, ale na rostlinu jen 1–3 miny, tzn. neškodila
- dospělci 2. generace též početní, ale min je kupodivu velmi málo



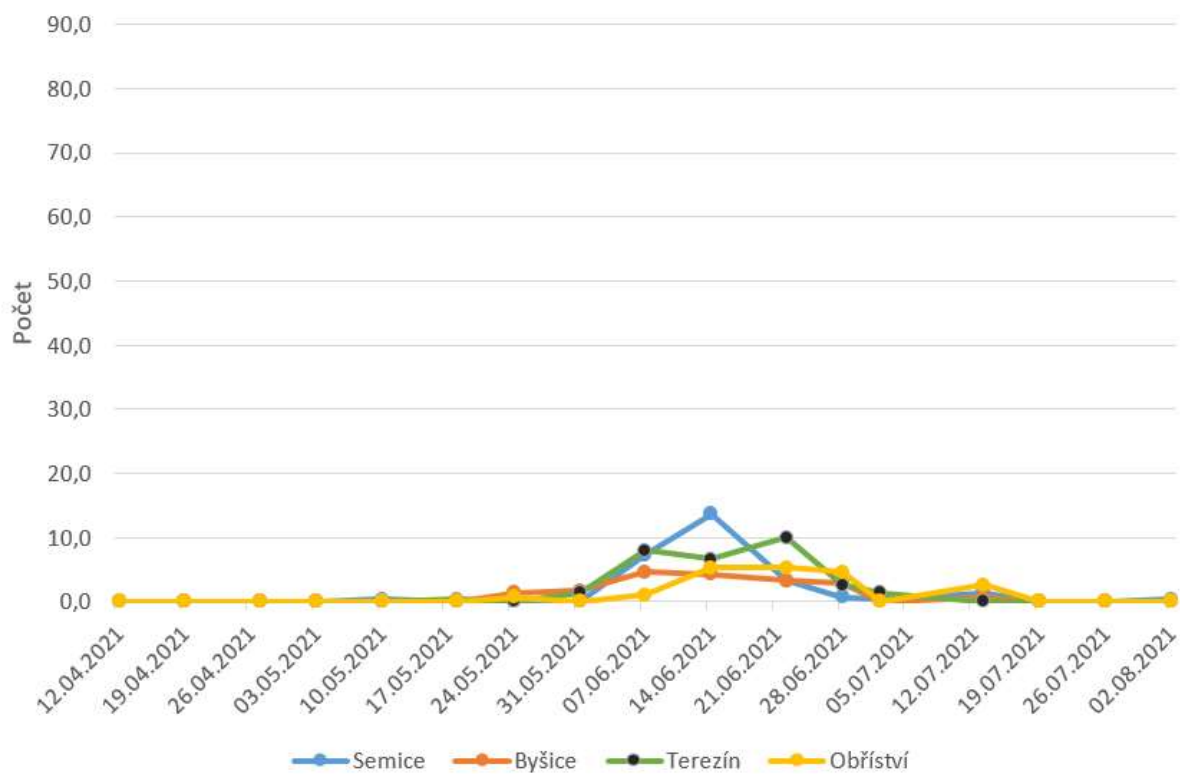
Plošná mina květilky s bílými vajíčky na spodní straně listů



Chodbičková a plošná mina vrtalky se v porostu objevují vzácně

## Porovnání náletu makadlovky do feromonových lapáků v roce 2019 a 2021

### Makadlovka ostatní lokality 2021



### Makadlovka ostatní lokality 2019

