

Stanovisko k výskytu řepně polabské (*Xanthium albinum*)

Ing. Jan Štrobach, Ph.D. - doc. Ing. Jan Mikulka, CSc.
Výzkumný ústav rostlinné výroby, v. v. i., Praha 6 – Ruzyně

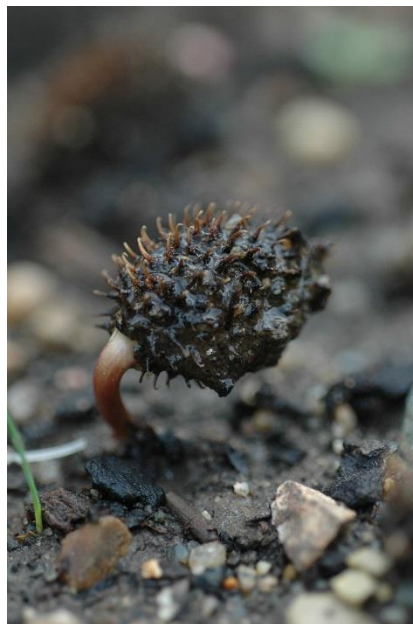
Řepně polabská patří do čeledi hvězdicovitých. V České republice patří do skupiny zdomácnělých neofytů, které k nám byly zavlečeny lodní dopravou s dovozem zemědělských produktů, jako jsou semena olejnin a obiloviny. Typickými primárními lokalitami řepně polabské na území České republiky jsou přístavy, železniční přecladiště a další zpracovatelské závody, ve kterých je manipulováno s dovezenými zemědělskými produkty. První zprávy o výskytu řepně polabské z České republiky jsou známy od druhé poloviny 18. století z okolí Děčína. V současné době se vyskytuje ve dvou hlavních oblastech. První oblastí v Čechách je povodí řeky Labe od Hřenska až po Pardubice a druhou oblastí na Moravě je povodí řeky Moravy a Dyje v Jihomoravském kraji. Mimo tyto dvě základní centra výskytu můžeme řepně nalézt ve všech níže položených polohách roztroušeně, přechodně někdy nepravidelně, ale s narůstající tendencí.

Mimo zemědělskou půdu můžeme řepně zastihnout v břehových zónách řek na místech s narušeným povrchem (písčité a štěrkové náplavy, druhotně pískovny), na kterých vytváří typické porosty asociace *Xanthio albini-Cheneopodietum rubri*. Z nezemědělské půdy často rostliny expandují na ornou půdu a stávají se lokálně významnými plevely. Jako jednoletý pozdně jarní plevel zapleveluje hlavně okopaniny, především řepu cukrovou, kukuřici a zeleninu. Jiné plodiny zapleveluje na místech s řídkým zapojením porostu. Na strništích se vyskytuje tam, kde se pozdě provádí podmítka. Na těchto plochách řepně často nacházíme s dalšími pozdně jarními plevely, jako je durman obecný, merlíky, laskavce aj.

Šíření semen řepně probíhá pomocí vody (závlahy, vodní toky), dopravy (časté výskyty podél komunikací – železnice, silnice), přenosem na povrchu živočichů (na povrchu semen jsou háčky) a pomocí zemědělské techniky. Obdobně jako u mračňáku Theophrastova je zaznamenán trend šíření semen pomocí sklízecí zemědělské techniky pro řepu cukrovou. Regulace řepně spočívá v prevenci - zabránění šíření na orné půdě a odstraňování ohnisek zaplevelení a případná následná ochrana pomocí herbicidů. Po sklizni obilnin a na ponechaném strništi je schopna regenerovat - obrážet a vytvářet znovu lodyhy se semeny. Regulaci včetně herbicidů komplikuje etapovitě vzcházení.

Řepně polabská se vyznačuje specifickými biologickými vlastnostmi, které mohou komplikovat její regulaci. Během vegetace dokáže vyprodukovat i několik stovek semen. Rostliny s delší vegetační dobou dokáží vytvořit větší množství semen s vyšší HTS. S klesající vegetační dobou klesá i množství semen vyprodukované rostlinou. Rostliny vyseté v červenci dokáží do 2 měsíců vytvářet životaschopná semena. Semena řepně jsou tvořena dvounažkou, u nichž vrchní semeno má silnější dormanci, díky čemuž může klíčit dvakrát, hlavně v časovém posunu. Proto je na pozemcích zaplevelených řepně nutné sledování populace a případná opakovaná mechanická nebo herbicidní ochrana.

V současné době byl zaznamenán trend nárůstu nových lokalit s výskytem tohoto druhu především v oblasti středního Polabí, v okresech Nymburk, Mělník a Litoměřice s tradičním pěstováním zeleniny, raných brambor a především řepy cukrové. Několik nových lokalit bylo objeveno i v jižní části okresu Mladá Boleslav. Výskyt byl zaznamenán podél komunikací na nezemědělské půdě, ale bez tendence pronikat na zemědělskou půdu. Na straně druhé v letošním roce nebyla zaznamenána žádná lokalita, na které by řepně kalamitně zaplevelovaly některé plodiny. Jednalo se spíše o jednotlivé rostliny, značně rozptýlené v porostu bez snahy potlačovat plodinu.



Nažka řepně polabské vzcházející z povrchu půdy



Masové vzcházení řepně polabské



Řepeň polabská rostoucí na nezemědělské půdě