

MONITORING ŠKŮDCŮ POLNÍ ZELENINY - 34. TÝDEN (23.8.2021)



Kamil Holý

Výzkumný ústav rostlinné výroby, v.v.i.

Zprávy jsou zveřejňovány v Zelinářském zpravodaji, na Rostlinolékařském portálu a umístěny na webových stránkách VÚRV: www.vurv.cz - záložka [Poradenství](#). Monitoring je podpořen z prostředků MZe - NAP (Národní akční plán k bezpečnému používání pesticidů).

Výskyt škůdců

Ani tento týden není počasí pro migraci škůdců příznivé, na plodinách budou škodit druhy, které jsou již na pozemku (molice, housenky můr a běláška, dřepčící, třásněnky, mandelinka bramborová). V hlávkách zelí a kapusty se zvětšují kolonie mšice zelné.

Brukvovitá zelenina - chladnější počasí s občasným deštěm není pro většinu druhů příznivé, omezuje migraci i vývoj (žír) škůdců. Výskyt škůdců podobný minulému týdnu, na lokalitách s přežívajícími koloniemi mšice zelené dochází k jejich postupnému zvětšování, ale jedná se pouze o jednotlivé rostliny. Důvodem je nižší aktivita predátorů (letos především pestřenek). Pozornost zaměřit hlavně na molice, kterých je letos málo, ale stále mohou ohrozit později sklizené plodiny. Zdrojem jsou starší porosty - zapravit do půdy ještě před líhnutím dospělců. Pokud jsou sklizené porosty bez pupáříí molic, možno ponechat jako lapací rostliny. Lokálně jsou třásněnky v hlávkách zelí. Lokálně škodí housenky můry zelné a kapustové, početnost se bude zvyšovat. Zápředníček je méně, ale lokálně mohou škodit, stejně tak bělásci a další druhy motýlů. Obdobně variabilní škodlivost je u dřepčίκů, jeden týden jsou, další téměř žádní.

Ostatní zelenina - v Semicích jsou vyšší odchyty osenice polní, na dalších lokalitách odchyty nízké, tzn. lokálně může způsobit výrazné škody - začít monitorovat housenky. Z dalších druhů ve vyšších počtech pouze mandelinka bramborová a třásněnky. Na různých plodinách se začíná objevovat sviluška chmelová, ale příznaky poškození zatím nejsou. S ohledem na počasí by se sviluškou na polní zelenině problém být neměl, ale na suchých, teplých místech pozemku (pod stromy na souvrati) může dojít k lokálním škodám.

Deštivé a vlhké počasí podporuje rozvoj chorob => bude vyšší výskyt saprofágních druhů hmyzu (vyvíjejí se v hnijící zelenině - nejsou příčinou hnilob - neškodí).



Rizikové - molice, housenky můr a běláška, zápředníček, mandelinka, dřepčící

Molice vlašovičnicková

- početnost většinou stagnuje, přesto nepodcenit ochranu především u porostů, které zůstanou na poli do konce září/října, na nich se může rychle namnožit.

Zdrojem jsou především starší porosty, které je nutné v případě výskytu puparí zapravit do půdy co nejdříve po sklizni.

Monitoring - na spodní straně listů dospělci, snůšky vajíček, nymfy a pupária.

Ochrana - při vyšším výskytu ošetřit proti dospělcům před vykladením vajíček. Tankmix s olejem výrazně zvýší účinnost.

Osenice polní

- lokálně nadprůměrné odchyty do feromonových lapáků => lokálně vyšší riziko škod oproti jiným rokům.

Osenice preferují mladší porosty, ze zelenin mají oblíbený celer, ale v jaké plodině budou škodit, nelze předvídat. I při nadprůměrných výskytech dospělců nemusí škodit - mohou klást na výdroly nebo nezemědělskou půdu => ochranu dělat na základě monitoringu.

Monitoring - hledat požerky na částech rostlin blízko půdy (u celeru na řapících), mladé housenky přes den ukryté v půdě - prstem prohrabat vrchní vrstvu půdy v blízkosti rostliny.

Ochrana - proti housenkám do 3. instaru (do velikosti 1-1,5 cm), provádí se navečer nebo v noci, kdy jsou housenky aktivní. Starší housenky zůstávají trvale pod povrchem půdy, kam se přípravky nedostanou.

Housenky můr

- let a kladení můry zelené a kapustové jsou stále na začátku, druhá generace obou druhů je rozvleklá, škodit mohou až do konce září.

Monitoring - snůšky vajíček a housenky na spodní straně listů.

Ochrana - cílit na mladé housenky, které jsou nejcitlivější. Starší se zažívají do hlávek, kam se postřík nedostane.

Dřepčici - *Phyllotreta* spp.

- plošný výskyt, ale jen místy nad prahem škodlivosti. Výskyt se bude postupně snižovat - přesunou se na výdrol řepky a hořčici.

Monitoring - dospělci jsou většinou na vrchní straně listů, ve kterých jsou vykousané dírky.

Ochrana - u mladých rostlin se ošetření provádí při výskytu více než 1 dospělce na rostlinu, u rostlin s více listy určuje ochranu rozsah poškození listové plochy.

Zápředníček polní

- je další generace, v porostech dospělci i mladé housenky, ale početnost zatím nízká.

Monitoring - zelené housenky zpravidla na spodní straně listů, žijí jednotlivě, ale na listu může být více housenek. Mají tvar brousku (nejširší uprostřed, k hlavě a zadečku se zužují). Skeletují listy, vrchní pokožka zůstává neporušena.

Dospělci se monitorují feromonovými lapáky.

Ochrana - provádí se proti mladým housenkám, které jsou nejcitlivější k insekticidům. Housenky jsou ukryté na spodní straně listů pod pokožkou => použít přípravky pronikající do pletiv (lokálně systémové) nebo kontaktními přípravky ošetřit i spodní stranu listů.

- polyfágní druh, napadá nadzemní orgány různých zelenin. Výskyt ve venkovních podmínkách zatím velmi nízký, s ohledem na počasí by s ní problém být neměl, ale na sušších lokalitách nebo ve srážkovém stínu pod stromy může lokálně způsobit vadu vzhledu.

Monitoring - listy žloutnou, na spodní straně listů pavučinka, pod kterou jsou vajíčka, nymfy a dospělci svilušek (použít lupu).

Ochrana - do plodin, do kterých nejsou registrovány žádné akaricidy, nebo krátce před sklizní použít oleje - pozor na popálení.

Bělásek řepový

- housenky bělásků jsou citlivé k insekticidům, ale v letošním roce není takový tlak škůdců, proto se mohou dožít do vyšších instarů (letos na polích více housenek). Škodí hl. v družících tvořících hlávky (vada vzhledu - pouze na zpracování).

Monitoring - žlutá vajíčka jednotlivě na spodní straně listu, zelená housenka zpočátku na spodní straně listu, starší se zažirají do hlávek (pozná se podle čerstvého trusu nalepeného na listech či nahromaděného v paždí listů).

Ochrana - pod prahem škodlivosti držen ochrannou proti jiným škůdcům, škodlivost se projeví při nižší intenzitě ochrany. Starší instary ukryté v hlávkách jsou hůře zasažitelné.

- s ústupem predátorů se začínají kolonie rozrůstat (zelí, kapusta), ale jedná se o jednotlivé rostliny.

Monitoring - různě velké kolonie na listech a v hlávkách.

Ochrana - provést v závislosti na početnosti užitečných organismů. Při nízkém napadení oloupat při sklizni vrchní listy hlávky.

Třásněnky

- na brukvovitých rostlinách výskyt lokální, ale noví dospělci mohou naletovat z okolí. Na cibuli jsou počty dospělců i nymf stále nízké, bez škod.

Monitoring - dospělci i nymfy jsou ukryté mezi nahloučenými listy nebo volně na listech. V místě sání černé kupičky trusu.

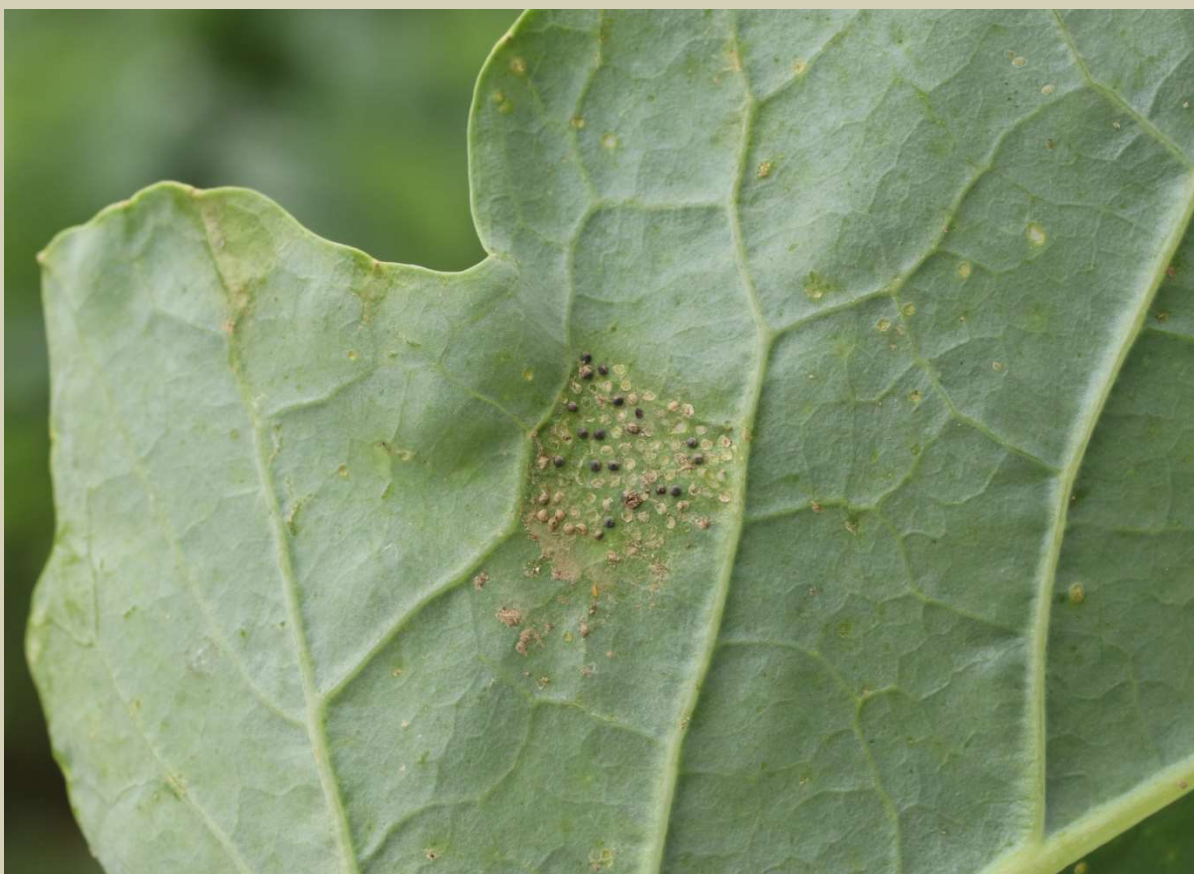
Ochrana - v závislosti na množství a poškozené ploše. U citlivých odrůd brukvovité zeleniny po sání vznikají i nádorky - vada vzhledu. Vyšší riziko je u velkých rostlin, které začínají tvořit hlávky - dospělci se v nich schovávají a postřik se k nim nedostane - ochrana se cílí na naletující dospělce.

Užitečné organizmy

S chladnějším počasím začnou postupně ubývat, již se to projevuje u pestřenek. Početnost zpravidla nízká, odpovídá nízkému výskytu škůdců. Kde jsou zbytky populací mšic, je komplex afidofágů a jejich (hyper)parazitoidů. V housenkách a kuklách západníčka parazitují lumci a lumčici. Na okrajích porostů s housenkami můry zelné mohou létat samice lumka rodu *Therion* (velikost 1,5 cm) - využít k nepřímému monitoringu.



Na listech mrkve vzácně miny vrtalky *Phytomyza chaerophylli*, neplést s napadením nati chorobou



Vylíhlý snůška mřý zelné, v okolí není žádný požerek od housenek - funguje reziduální účinek předchozího postřiku



Na listech snůšky a housenky můr, početnost se bude zvyšovat



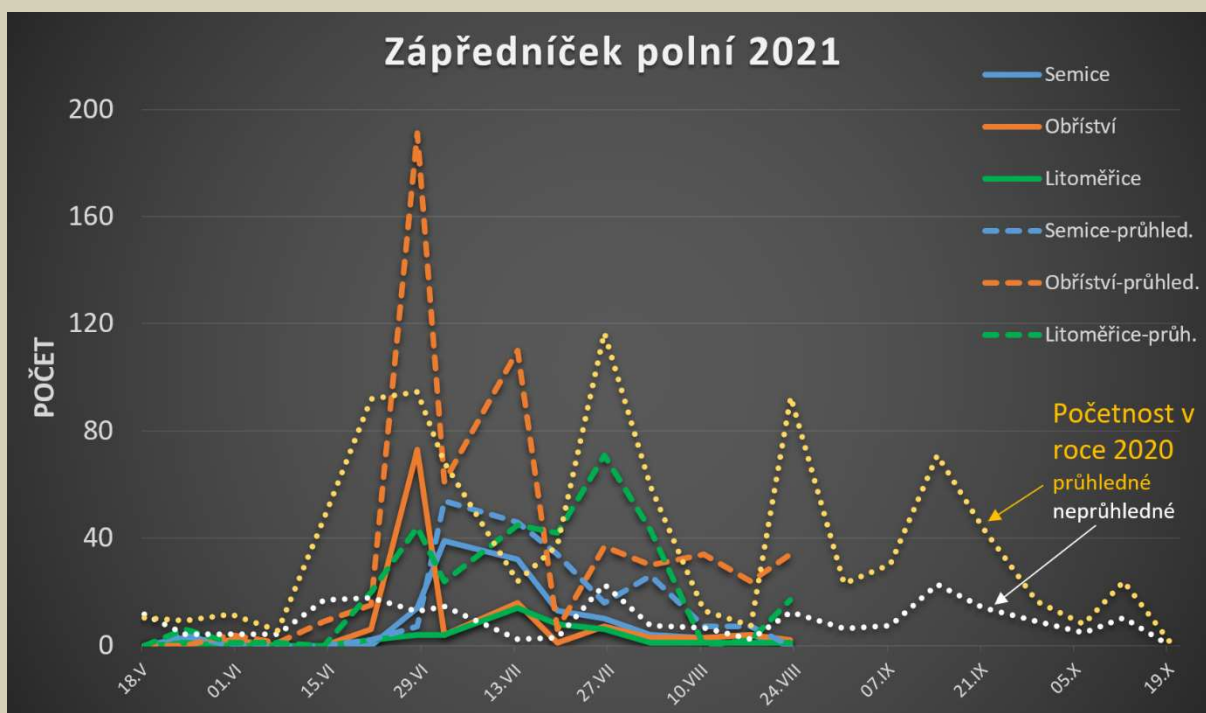
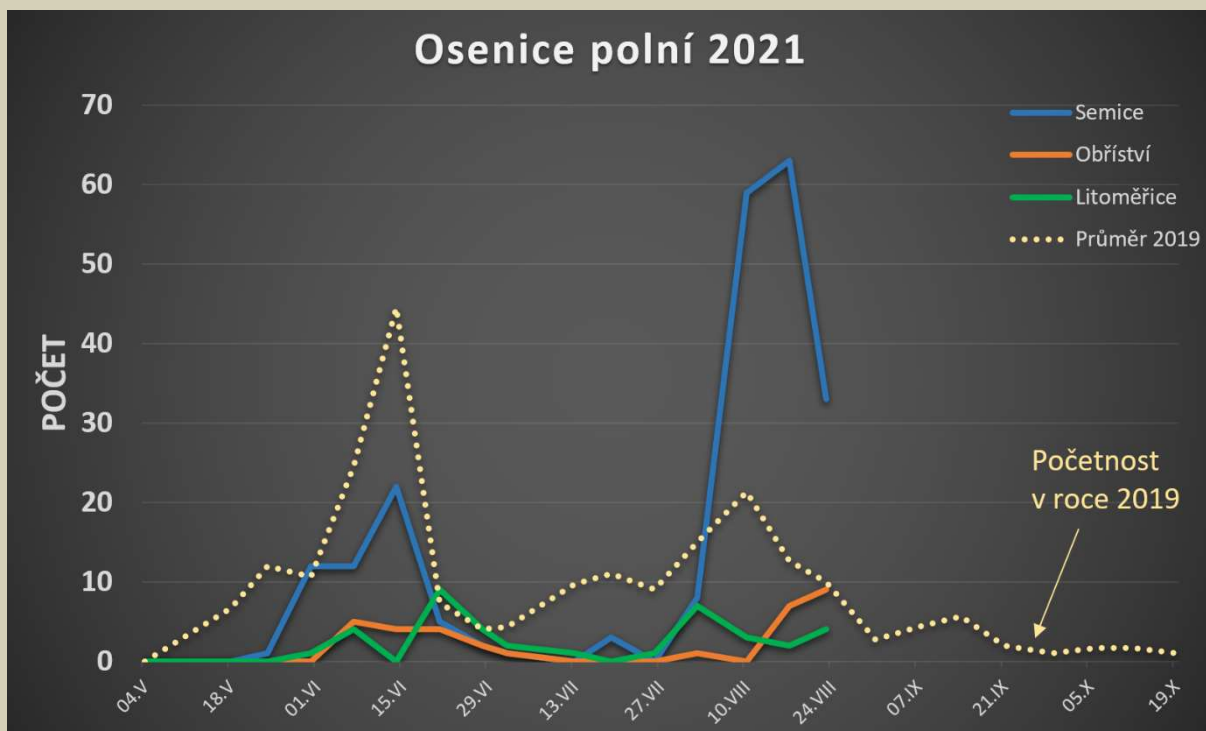
Sklizené, ale nezapravené porosty jsou zdrojem molic pro další plochy. Na spodní straně listů kedlubnů pupária a čerstvě vylíhlý dospělec (má ještě průhledná křídla).

Odchyt osenice polní a zápředníčka do feromonových lapáků v roce 2021

- tečkovaně - průměrný odchyt v předchozích letech (průměr ze všech 3 lokalit)
- zápředníček - čárkovaná čára (průhledný lapák), plná čára (neprůhledný lapák) - rozdíly v odchycích na stejné lokalitě

Osenice - začátek letu 2. generace, lokálně nadprůměrné výskyty - začít s monitoringem housenek

Zápředníček - vyšší výskyt pouze lokálně



Odchyt můry kapustové do feromonových lapáků v roce 2021

- úlovky se zvyšují, housenky mohou lokálně škodit na brukvovité zelenině, řepě i dalších plodinách

