

MONITORING ŠKŮDCŮ POLNÍ ZELENINY - 16. TÝDEN (19.4.2021)



Kamil Holý

Výzkumný ústav rostlinné výroby, v.v.i.

Zprávy jsou zveřejňovány v Zelinářském zpravodaji, na Rostlinolékařském portálu a umístěny na webových stránkách VÚRV: www.vurv.cz - záložka [Poradenství](#).

Výskyt škůdců

Postupné oteplování zvyšuje výskyt hmyzu. Na polích jsou nyní nejčastěji k vidění dospělci různých dvoukřídlých, ale většina z nich nepatří mezi škůdce. Stoupá škodlivost půdních škůdců (drátovci, housenky mūr), kteří se stahují k mladým rostlinám. Na cibuli mohou lokálně škodit třásněnky.

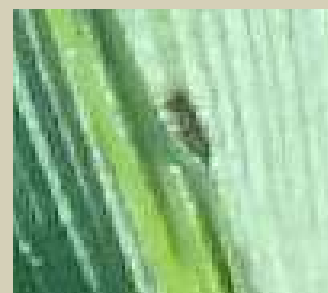
I přes dlouhotrvající zimu většina škůdců přezimovala v dobré kondici, o škodlivosti rozhodne až průběh počasí během vegetace. Rozdíl oproti předchozím teplejším ročníkům je pouze v opožděném výskytu (cca o 1-3 týdny) v závislosti na sumě efektivních teplot.

Brukvovitá zelenina - škůdci na nadzemních částech nezjištěni, ale na řepkách se vyskytují dřepčící a krytonosci, kteří mohou lokálně škodit i na nezakrytých plochách. Na jižní Moravě se objevují první dospělci bělásků. Molice vlašovičnicková na řepkách přezimovala normálně, převažují první snůšky s bílými vajíčky, ale občas se najdou i tmavá vajíčka krátce před líhnutým nymf. Rostoucí řepka je zatím pro molice atraktivní, hromadná migrace na brukvovité rostliny začne až začátkem června.

Cibuloviny - lokálně vysoké počty dospělců třásněnek na přezimující cibuli, po oteplení mohou poškodit sáním listy (hl. vada vzhledu).

Identifikace škůdců

Stejně jako v loňském roce můžete zasílat foto nebo zvířata k identifikaci (škůdce, užitečné organismy). U fotografií je podmínkou, aby byla dostatečně kvalitní (kvalita obdobná fotkám ve zprávách) s viditelnými určovacími znaky (počet nohou, typ hlavy...). Fota je nejlepší poslat mejlem, při posílání z mobilu na mobil dojde často k automatickému zmenšení a tím i výraznému zhoršení kvality.



z takovéto fotky
se zvíře určit nedá

email: holy@vurv.cz

VÚRV

Kamil Holý

Drnovská 507, 161 06 Prah-Ruzyně

Drátovci

- už se objevují okolo rostlin, ale uhynulé rostliny zatím nezjištěny, se stoupající teplotou půdy bude škodlivost vzrůstat. Vzhledem k nedostatku registrovaných přípravků je nutné provádět monitoring početnosti před výsadbou/výsevem a na pozemky s vysokým výskytem nedávat plodiny, které drátovci poškozují.

Monitoring - půdní výkopky - rýčem se vyhloubí jáma do 40 cm a počet zjištěných drátovců přepočte na metr čtvereční.

Monitoring pomocí návnad (rozkrojené brambory, naklíčené zrní...), které lákají drátovce uvolňováním CO₂. Účinnost návnad se zvýší zakrytím půdy folií, která zvýší teplotu půdy.

Po vysazení se zjišťuje výskyt drátovců v okolí kořenů rostlin - rozhrabáním půdy nebo vyrýpnutím celé rostliny.

Ochrana - je nutné provádět v celém osevním postupu, ne pouze u konkrétní plodiny. Na pozemky s vysokým výskytem drátovců nedávat citlivé plodiny v jarním období (pěstovat až v dalším turnusu od června, kdy jsou drátovci méně aktivní).

U plodin, kde je to možné, použít moření sadby nebo osiva, do některých plodin je povolen granulovaný tefluthrin.

Housenky můr

- na jaře mohou škodit housenky můr, které přezimovaly v různém vývojovém stádiu a potřebují dokončit vývoj. V této době jsou

největší a nejžravější. Jedna housenka dokáže zničit několik rostlin.

Monitoring - rostliny jsou okousané nebo překousané - prohrabat vrchní vrstvu půdy v okolí poškozených rostlin a hledat ukryté housenky (jsou světloplaché).

Ochrana - provádí se navečer nebo v noci, kdy jsou housenky aktivní, a dosáhne se nejvyšší účinnosti.

Třásněnky na cibuli

- početnost dospělců na cibuli v závislosti na lokalitě, větší škody na listech zatím nezjištěny, ale současné vyšší teploty zvýší jejich aktivitu.

Monitoring - tmaví dospělci ukrytí mezi nahloučenými listy cibule nebo volně na listech.

Ochrana - jsou velké rozdíly i mezi pozemky na jednom katastru, ošetřovat jen ty, kde je vysoký výskyt dospělců a porosty, které se budou sklízet v brzké době a odběratelé požadují nepoškozené listy.

Užitečné organismy

Z užitečných organismů se vyskytují především dospělci střevlíků. Méně častí jsou další predátoři (pavouci, drabčící). Při okraji polí se můžete vzácně setkat i s přezimujícími samicemi lumků, které se pohybují po povrchu půdy a signalizují přítomnost housenek osenic.



Snůšky molice vlašovičnickové na řepce - převažují čerstvě vykladená (světlá) vajíčka, ale už se objevují i tmavá vajíčka krátce před líhnutím z nejčasnějších snůšek



Na polích poletuje spousta dvoukřídých (much), ale většina z nich je neškodná - dospělci ani larvy živé rostliny nenapadají. Podobní jsou dospělci květilek, ale ty je snazší poznávat podle vykladených vajíček, než podle morfologických znaků viditelných pouze pod binokulárem.



Z užitečných organismů jsou nyní nejhojnější různé druhy střevlíků pobíhající po povrchu půdy nebo se ukrývající v různých štěrbinách



Štíhlí drabčiči se zkrácenými krovkami (nedosahují konce zadečku jako u většiny ostatních brouků) jsou většinou dravci - dospělci i jejich larvy napadají škůdce, ale larvy drabčičů rodu *Aleochara* se vyvíjejí uvnitř pupáří květlek jako parazitoidi



Na porostech cibule, s vyšším výskytem třásněnek, začne s oteplením přibývat poškození listů



Rozřízlé brambory částečně zahrabané v půdě slouží k monitoringu drátovců (potravní atraktant)